

**T.C.**  
**ADAPAZARI KAYMAKAMLIĐI**  
**YUNUS EMRE ANADOLU LİSESİ**  
**MÜDÜRLÜĐÜ**



**2024-2028 STRATEJİK PLANI**



**Milli eğitimde süratle yüksek bir seviyeye çıkacak olan bir milletin, hayat mücadelesinde maddi ve manevi bütün kudretlerinin artacağı muhakkaktır.**

*Atatürk*

## Okul Bilgileri

<b>İli:</b> SAKARYA		<b>İlçesi:</b> ADAPAZARI	
<b>Adres:</b>	15 TEMMUZ CAMİLİ MAH. 1524 ADA NO:1	<b>Coğrafi Konum (link):</b>	<a href="https://goo.gl/maps/mQDW8ZNv3oK2">https://goo.gl/maps/mQDW8ZNv3oK2</a> 40°51'46.1"N 30°19'38.0"E
<b>Telefon Numarası:</b>	0264 251 04 55	<b>Faks Numarası:</b>	0264 251 05 06
<b>e- Posta Adresi:</b>	973797@meb.k12.tr	<b>Web sayfası adresi:</b>	http://yunusemreal.meb.k12.tr/
<b>Kurum Kodu:</b>	973797	<b>Öğretim Şekli:</b>	Tam Gün



## SUNUŞ

Bilim ve teknolojinin baş döndürücü bir hızla ilerlediği günümüzde var olabilmeyi aşip güçlü bir şekilde kalabilmek, geleceğin inşasında söz sahibi olmak için „bilgiyi takip eden“ değil, „bilgiyi üreten“ olmak gerekmektedir. Bilgiyi üretmek ise hedefleri belirleyerek uzun süreli stratejik planlamayla mümkündür. Stratejik planlamanın temelini oluşturan ve bir milleti bağımsız ve uygar bir topluluk haline getirecek olan eğitim ise amaç ve hedefleri belirlenmiş, anlık kararlarla değil, bir strateji dâhilinde yürütülmelidir. Bu nedenle Yunus Emre Anadolu Lisesi olarak 2024-2028 yılları arasında hedeflerimizi belirledik ve bu hedeflere ulaşmak için bütün gücümüzle çalışacağız. Yunus Emre Anadolu Lisesi olarak bizler, bilgi toplumunun gün geçtikçe artan bilgi arayışını karşılayabilmek; eğitim, öğretim, topluma hizmet sorumluluğumuzu eksiksiz bir şekilde yerine getirmek istiyoruz. Değerlerimiz doğrultusunda dürüst, tarafsız, adil, sevgi dolu, iletişime açık, çözüm üreten, yenilikçi, önce insan anlayışına sahip, vatanını ve milletini seven, Atatürk ilkelerine bağlı, değer ve kültürüne önem veren bireyler yetiştirmek bizim temel hedefimizdir. Stratejik planımız, güçlü yönlerimizi öne çıkaran ve geliştiren, yeni ilişki ağları oluşturan, nitelikli eğitim ve araştırma programlarımızı disiplinler arası anlamda bir araya getiren bir çerçevedir. Okulumuzun akademik ve sosyal alandaki başarıları üzerine inşa edilmiş olan bu plan, sorumluluklarımızı yerine getirmede kaynaklarımızın daha etkili kullanılmasına imkân sağlamaktadır. Vizyonumuz yönünde daha yoğun işbirlikleri oluşturmayı ve paydaşlarımızdan daha çok destek sağlamayı hedefleyen bu plan, okulumuzu daha ileriye götürmek için verdiğimiz ve vereceğimiz çabaların yol haritası olacaktır.

2023-2024 Eğitim - Öğretim yılında eğitime 3 idareci 48 öğretmen 530 öğrenciyle devam eden okulumuzda eğitim faaliyetleri büyük bir gayretle sürdürülmektedir. Ancak bizler bunlarla yetinmeyip hep daha iyisi için çalışmaya devam edeceğiz. Yapmış olduğumuz bu stratejik planlamanın okulumuzu daha iyi yerlere götüreceğine inanıyoruz. Geniş katılımı oluşturulmuş bu planda emeği geçen bütün paydaşlarımıza teşekkür borçluyuz.

Hüseyin Ünsal İSKENDER

Okul Müdürü

# İÇİNDEKİLER

## 1. GİRİŞ VE STRATEJİK PLANIN HAZIRLIK SÜRECİ

- 1.1. Strateji Geliştirme Kurulu ve Stratejik Plan Ekibi.....6
- 1.2. Planlama Süreci .....6

## 2. DURUM ANALİZİ

- 2.1. Kurumsal Tarihçe .....7
- 2.2. Uygulanmakta Olan Planın Değerlendirilmesi.....7
- 2.3. Mevzuat Analizi .....7
- 2.4. Üst Politika Belgelerinin Analizi .....9
- 2.5. Faaliyet Alanları ile Ürün ve Hizmetlerin Belirlenmesi .....10
- 2.6. Paydaş Analizi .....11
- 2.7. Kuruluş İçi Analiz .....19
  - 2.7.1. Teşkilat Yapısı .....19
  - 2.7.2. İnsan Kaynakları .....22
  - 2.7.3. Teknolojik Düzey .....24
  - 2.7.4. Mali Kaynaklar .....25
  - 2.7.5. İstatistik Veriler .....26
- 2.8. Dış Çevre Analizi (Politik, Ekonomik, Sosyal, Teknolojik, Yasal ve Çevresel Çevre Analizi -PESTLE) .....26
- 2.9. Güçlü ve Zayıf Yönler ile Fırsatlar ve Tehditler (GZFT) Analizi..... 29
- 2.10. Tespit ve İhtiyaçların Belirlenmesi .....33

## 3. GELECEĞE BAKIŞ

- 3.1. Misyon .....35
- 3.2. Vizyon .....35
- 3.3. Temel Değerler .....35

## 4. AMAÇ, HEDEF VE STRATEJİLERİN BELİRLENMESİ

- 4.1. Amaçlar .....36
- 4.2. Hedefler .....36
- 4.3. Performans Göstergeleri.....36
- 4.4. Stratejilerin Belirlenmesi.....36
- 4.5. Maliyetlendirme .....43

## 5. İZLEME VE DEĞERLENDİRME .....44

# 1. GİRİŞ VE STRATEJİK PLANIN HAZIRLIK SÜRECİ

## 1.1. Strateji Geliştirme Kurulu ve Stratejik Plan Ekibi

**Strateji Geliştirme Kurulu:** Okul müdürünün başkanlığında, müdür yardımcısı, bir öğretmen, okul aile birliği başkanı ve bir okul aile birliği yönetim kurulu üyesi olmak üzere 5 kişiden oluşturuldu

**Stratejik Plan Ekibi:** Müdür yardımcısı başkanlığında, 2 öğretmen olmak üzere 3 kişiden oluşturuldu.

Strateji Geliştirme Kurulu Bilgileri		Stratejik Plan Ekibi Bilgileri	
Adı Soyadı	Unvanı	Adı Soyadı	Unvanı
Hüseyin Ünsal İSKENDER	Okul Müdürü	Hasan BÜTÜN	Müdür Yardımcısı
Recep YELKENCİ	Müdür Yardımcısı	Oğuzhan SEFERCİK	Öğretmen
Pervin KIZILKAYA	Öğretmen	Neslihan DÖNMEZ	Rehber Öğretmen
Melek İMRAN	Okul Aile Bir. Başkanı	Melek İMRAN	Okul Aile Bir. Başk
Muammer BARAZ	Okul Aile Bir. Üye	Kübranur ŞİMŞEK	Onur Kurulu 2. Başk. - Öğrenci

**Strateji Geliştirme Kurulu ve Stratejik Plan Ekibi Tablosu**

## 1.2. Planlama Süreci:

2024-2028 dönemi stratejik plan hazırlanması süreci Strateji Geliştirme Kurulu ve Stratejik Plan Ekibi'nin oluşturulması ile başlamıştır. Ekip tarafından oluşturulan çalışma takvimi kapsamında ilk aşamada durum analizi çalışmaları yapılmış ve durum analizi aşamasında paydaşlarımızın plan sürecine aktif katılımını sağlamak üzere paydaş anketi, toplantı ve görüşmeler yapılmıştır.

Durum analizinin ardından geleceğe yönelim bölümüne geçilerek okulumuzun amaç, hedef, gösterge ve eylemleri belirlenmiştir. Çalışmaları yürüten ekip ve kurul bilgileri Tablo 1'de verilmiştir.

## 2. DURUM ANALİZİ

Durum analizi bölümünde okulumuzun mevcut durumu ortaya konularak neredeyiz sorusuna yanıt bulunmaya çalışılmıştır.

Bu kapsamda okulumuzun kısa tanıtımı, okul künyesi ve temel istatistikleri, paydaş analizi ve görüşleri ile okulumuzun Güçlü Zayıf Fırsat ve Tehditlerinin (GZFT) ele alındığı analize yer verilmiştir.

### 2.1. Kurumsal Tarihçe

2002/2003 Eğitim-Öğretim yılında Yenikent Bölgesi Camili 1. Etap Mahallesi İlköğretim Okulu olarak inşa edilen binada 2003-2004 Eğitim-Öğretim yılında SAKARYA LİSESİ adı altında eğitim öğretim faaliyetine başlayan Okulumuz 2011 yılında Anadolu Lisesi'ne dönüştürülerek Yunus Emre Anadolu Lisesi adı altında eğitim öğretime devam etmektedir. Sakarya Lisesi öğrencileri kademeli olarak okulumuzdan mezun olmuşlardır. 2018 yılında yapılan LGS yerleştirme metodunda yapılan değişiklikler sonrası kayıt bölgesinden sınavsız öğrenci almaya başlamıştır. Sınavla giren öğrenciler kademeli olarak mezun olmuşlardır. 2023-2024 Eğitim- Öğretim yılında okulumuzda Şubat 2024 ayı itibari ile 9. Sınıflar 148, 10. Sınıflar 99, 11. Sınıflar 148, 12. Sınıflar 135 olmak üzere toplam 530 öğrenci eğitim- öğretime devam etmektedir. Öğrencilerimizin sağlıklı bireyler olarak hayata hazırlanabilmesi için akademik çalışmaların yanında birçok kültürel, sosyal, sportif ve sanatsal faaliyet düzenlenmektedir.

### 2.2. Uygulanmakta Olan Stratejik Planın Değerlendirilmesi

Yunus Emre Anadolu Lisesi adına hazırlanan 2024-2028 Stratejik Planı İl ve İlçe Milli Eğitim Müdürlüklerimizin Stratejik Planları ile uyumludur. Hedeflerin gerçekçi, somut ve güncel ifade edilmesi bakımından Ortaöğretime özgü göstergeler de yer almaktadır. Yeni plan döneminde Bakanlık, İl, İlçe ve Okul Stratejik Planlarının özellikle “Geleceğe Bakış” bölümlerinin birbirine uyumlu olarak hazırlanması önemlidir.

### 2.3. Mevzuat Analizi

Milli Eğitim Bakanlığı Ortaöğretim Genel Müdürlüğü bünyesinde faaliyetini gerçekleştiren okulumuz ilgili birimin çizmiş olduğu çerçevede eğitim ve öğretim vermeyi sürdürmektedir. Okulumuz bölgenin öğrencilerine Anadolu Lisesi Programını en iyi şekilde uygulamayı hedeflemektedir. Tepekum Anadolu Lisesi, İl ve İlçe Milli Eğitim Müdürlüğümüzün tabi olduğu tüm yasal yükümlülüklere uymakla mükelleftir ve uymaktadır.. Bunların dışında Ortaöğretim düzeyinde yükümlülük arz eden mevzuat, Tablo 2’de ayrıca gösterilmiştir.

Yasal Yükümlülük	Dayanak (Kanun, Yönetmelik, Genelge adı ve no'su)
<ul style="list-style-type: none"> <li>Okulumuz "Dayanak" başlığı altında sıralanan Kanun, Kanun Hükmünde Kararname, Tüzük, Genelge ve Yönetmeliklerdeki ilgili hükümleri yerine getirmek</li> <li>"Eğitim-öğretim hizmetleri, insan kaynaklarının gelişimi, halkla ilişkiler, stratejik plan hazırlama, stratejik plan izleme-değerlendirme süreci iş ve işlemleri" faaliyetlerini yürütmek.</li> <li>Resmi kurum ve kuruluşlar, sivil toplum kuruluşları ve özel sektörle mevzuat hükümlerine aykırı olmamak ve faaliyet alanlarını kapsamak koşuluyla protokoller ve diğer işbirliği çalışmalarını yürütmek</li> <li>Ortaokul öğrencilerinin okula kayıt, sınıf geçme, devam-devamsızlık, sosyal sorumluluk çalışmaları vb. iş ve işlemleri</li> </ul>	<ul style="list-style-type: none"> <li>T.C. Anayasası</li> <li>1739 Sayılı Millî Eğitim Temel Kanunu</li> <li>652 Sayılı MEB Teşkilat ve Görevleri Hakkındaki Kanun Hükmünde Kararname</li> <li>222 Sayılı Millî Eğitim Temel Kanunu (Kabul No: 5.1.1961, RG: 12.01.1961 / 10705-Son Ek ve Değişiklikler: Kanun No: 12.11.2003/5002, RG: 21.11.2003</li> <li>657 Sayılı Devlet Memurları Kanunu</li> <li>5442 Sayılı İl İdaresi Kanunu</li> <li>3308 Sayılı Mesleki Eğitim Kanunu</li> <li>439 Sayılı Ek Ders Kanunu</li> <li>4306 Sayılı Zorunlu İlköğretim ve Eğitim Kanunu</li> <li>5018 sayılı Kamu Mali Yönetimi ve Kontrol Kanunu</li> <li>MEB Personel Mevzuat Bülteni</li> <li>Taşıma Yoluyla Eğitime Erişim Yönetmeliği</li> <li>MEB Millî Eğitim Müdürlükleri Yönetmeliği (22175 Sayılı RG Yayınlanan)</li> <li>Millî Eğitim Bakanlığı Rehberlik ve Psikolojik Danışma Hizmetleri Yönetmeliği</li> <li>04.12.2012/202358 Sayı İl İlçe MEM'nün Teşkilatlanması 43 Nolu Genelge</li> <li>26 Şubat 2018 tarihinde yayımlanan Kamu İdarelerinde Stratejik Planlamaya İlişkin Usul ve Esaslar Hakkındaki Yönetmelik</li> <li>Sosyal Etkinlikler Yönetmeliği</li> <li>MEB Eğitim Kurulları ve Zümreleri Yönergesi</li> </ul>

#### 2.4. Üst Politika Belgeleri Analizi

Planlamaya esas dayanak olarak alınan üst politika belgeleri şunlardır:

- ✓ 5018 Sayılı Kamu Mali Yönetimi ve Kontrol Kanunu
- ✓ 30344 Sayılı Yönetmelik
- ✓ 2023-2025 Orta Vadeli Program
- ✓ MEB 11. Kalkınma Plan Politika Önerileri
- ✓ MEB Kalite Çerçevesi
- ✓ MEB 2023 Bütçe Yılı Sunuşu
- ✓ 2017-2023 Öğretmen Strateji Belgesi
- ✓ OECD 2023 Raporu
- ✓ Millî Eğitim Bakanlığı Stratejik Planı,



- ✓ Sakarya İl Millî Eğitim Müdürlüğü Stratejik Planı,
- ✓ Adapazarı İlçe Millî Eğitim Müdürlüğü Stratejik Planı

**Üst Politika Belgeleri Analizi Tablosu**

Üst Politika Belgesi	İlgili Bölüm/Referans	Verilen Görevler/İhtiyaçlar
5018 sayılı Kamu Mali Yönetimi ve Kontrol Kanunu	9. Madde, 41. Madde	Kurum Faaliyetlerinde bütçenin etkin ve verimli kullanımı Stratejik Plan Hazırlama İzleme ve Değerlendirme Çalışmaları
30344 sayılı Kamu İdarelerinde Stratejik Plan Hazırlamaya İlişkin Usul ve Esaslar Hakkında Yönetmelik (06.10.2022)	Tümü	5 yıllık hedefleri içeren Stratejik Plan hazırlanması
2023-2025 Orta Vadeli Program	Tümü	Bütçe çalışmaları
MEB 11. Kalkınma Plan Politika Önerileri	Önerilen politikalar	Hedef ve stratejilerin belirlenmesi
MEB Kalite Çerçevesi	Tümü	Hedef ve stratejilerin belirlenmesi
MEB 2023 Bütçe Yılı Sunuşu	Tümü	Bütçe çalışmaları
2017-2023 Öğretmen Strateji Belgesi	Tümü	Hedef ve stratejilerin belirlenmesi
OECD 2023 Raporu	Türkiye verileri	Stratejilerin belirlenmesi
Kamu İdareleri İçin Stratejik Plan Hazırlama Kılavuzu	Tümü	5 yıllık hedefleri içeren Stratejik Plan hazırlanması
Strateji Geliştirme Başkanlığının 06.10.2022 tarihli ve E 66968699-10.06.01-60162336 sayılı yazısı (Genelge No. 2022/21).	Tümü	2024-2028 Stratejik Planının Hazırlanması
MEB 2024-2028 Stratejik Plan Hazırlık Programı	Tümü	2024-2028 Stratejik Planı Hazırlama Takvimi
MEB 2024-2028 Stratejik Planı	Tümü	MEB Politikaları Konusunda Taşra Teşkilatına Rehberlik
Kamu İdarelerince Hazırlanacak Performans Programları Hakkında Yönetmelik	Tümü	5 yıllık kurumsal hedeflerin her bir mali yıl için ifade edilmesi
Kamu İdarelerince Hazırlanacak Faaliyet Raporu Hakkında Yönetmelik	Tümü	Her bir mali yıl için belirlenen hedeflerin gerçekleştirme durumlarının tespiti, raporlanması
Sakarya İl Milli Eğitim Müdürlüğü 2024-2028 Stratejik Planı	Tümü	Amaç, hedef, gösterge ve stratejilerin belirlenmesi
Adapazarı İlçe Milli Eğitim Müdürlüğü 2024-2028 Stratejik Planı	Tümü	Amaç, hedef, gösterge ve stratejilerin belirlenmesi

## 2.5. Faaliyet Alanları ile Ürün/Hizmetlerin Belirlenmesi

**Faaliyet Alanlar/Ürün ve Hizmetler Tablosu**

Faaliyet Alanı	Ürün/Hizmetler
A- Eğitim-Öğretim Hizmetleri	<ol style="list-style-type: none"><li>1. Eğitim-öğretim iş ve işlemleri</li><li>2. Ders Dışı Faaliyet iş ve işlemleri</li><li>3. Özel Eğitim Hizmetleri</li><li>4. Kurum Teknolojik Altyapı Hizmetleri</li><li>5. Anma ve Kutlama Programlarının Yürütülmesi</li><li>6. Sosyal, Kültürel, Sportif Etkinlikler</li><li>7. Öğrenci İşleri (kayıt, nakil, ders programları vb.)</li><li>8. Zümre Toplantılarının Planlanması ve Yürütülmesi</li></ol>
B- Stratejik Planlama, Araştırma-Geliştirme	<ol style="list-style-type: none"><li>1. Stratejik Planlama İşlemleri</li><li>2. İhtiyaç Analizleri</li><li>3. Eğitime İlişkin Verilerin Kayıtlanması</li><li>4. Araştırma-Geliştirme Çalışmaları</li><li>5. Projeler Koordinasyon</li><li>6. Eğitimde Kalite Yönetimi Sistemi (EKYS) İşlemleri</li></ol>
C- İnsan Kaynaklarının Gelişimi	<ol style="list-style-type: none"><li>1. Personel Özlük İşlemleri</li><li>2. Norm Kadro İşlemleri</li><li>3. Hizmet içi Eğitim Faaliyetleri</li></ol>
D- Fiziki ve Mali Destek	<ol style="list-style-type: none"><li>1. Okul Güvenliğinin Sağlanması</li><li>2. Ders Kitaplarının Dağıtımı</li><li>3. Taşınır Mal İşlemleri</li><li>4. Taşınmaz Eğitim İşlemleri</li><li>5. Temizlik, Güvenlik, Isıtma, Aydınlatma Hizmetleri</li><li>6. Evrak Kabul, Yönlendirme ve Dağıtım İşlemleri</li><li>7. Arşiv Hizmetleri</li><li>8. Sivil Savunma İşlemleri</li></ol>
E-Denetim ve Rehberlik	<ol style="list-style-type: none"><li>1. Okul/Kurumların Teftiş ve Denetimi</li><li>2. Öğretmenlere Rehberlik ve İşbaşında Yetiştirme Hizmetleri</li><li>3. Ön İnceleme, İnceleme ve Soruşturma Hizmetleri</li></ol>
F-Halkla İlişkiler	<ol style="list-style-type: none"><li>1. Bilgi Edinme Başvurularının Cevaplanması</li><li>2. Protokol İş ve İşlemleri</li><li>3. Basın, Halk ve Ziyaretçilerle İlişkiler</li><li>4. Okul-Aile İşbirliği</li></ol>

## 2.6. Paydaş Analizi

Kurumumuzun temel paydaşları öğrenci, veli ve öğretmen olmakla birlikte eğitimin dışsal etkisi nedeniyle okul çevresinde etkileşim içinde olunan geniş bir paydaş kitlesi bulunmaktadır. Paydaşlarımızın görüşleri anket, toplantı, dilek ve istek kutuları, elektronik ortamda iletilen önerilerde dâhil olmak üzere çeşitli yöntemlerle sürekli olarak alınmaktadır.

### Öğrenci Anketi Sonuçları

S.N	MADDELER	KATILMA DERECEŚİ				
		Katılmıyorum	Kesinlikle Katılmıyorum	Kararsızım	Kısmen Katılmıyorum	Katılıyorum
1	Öğretmenlerimle ihtiyaç duyduğumda rahatlıkla görüşebilirim.	28,16%	44,62%	14,56%	7,91%	4,75%
2	Okul müdürü ile ihtiyaç duyduğumda rahatlıkla konuşabiliyorum.	14,56%	34,49%	27,53%	10,76%	12,66%
3	Okulun rehberlik servisinden yeterince yararlanabiliyorum.	15,19%	39,87%	22,47%	11,39%	11,08%
4	Okula ilettiğimiz öneri ve isteklerimiz dikkate alınır.	9,81%	35,13%	26,27%	11,39%	17,41%
5	Okulda kendimi güvende hissediyorum.	22,15%	46,52%	13,92%	11,08%	6,33%
6	Okulda öğrencilerle ilgili alınan kararlarda bizlerin görüşleri alınır.	12,66%	34,49%	25,32%	11,08%	16,46%
7	Öğretmenler yeniliğe açık olarak derslerin işlenişinde çeşitli yöntemler kullanmaktadır.	17,72%	43,67%	18,67%	10,76%	9,18%
8	Derslerde konuya göre uygun araç gereçler kullanılmaktadır.	21,84%	51,27%	13,92%	7,59%	5,38%
9	Teneffüslerde ihtiyaçlarımı giderebiliyorum.	11,08%	34,81%	16,77%	13,92%	23,42%
10	Okulun içi ve dışı temizdir.	16,14%	41,46%	23,10%	11,08%	8,23%
11	Okulun binası ve diğer fiziki mekânlar yeterlidir.	18,04%	42,41%	17,09%	9,49%	12,97%
12	Okul kantininde satılan malzemeler sağlıklı ve güvenlidir.	3,80%	11,71%	20,25%	11,39%	52,85%
13	Okulumuzda yeterli miktarda sanatsal ve kültürel faaliyetler düzenlenmektedir.	17,09%	42,72%	15,82%	15,51%	8,86%

Öğrencilerimizin %72 si öğretmenleriyle ihtiyaç duyduğunda görüşbildiğini düşünmektedir. Okul müdürü ile ihtiyaç halinde görüşebildiklerini düşünen öğrencilerin oranı yarıya yakındır. Okul rehberlik servisinden yeterince yararlandığını düşünen öğrencilerin oranı düşük

kalmıştır. Öğrencilerin büyük çoğunluğu öneri ve isteklerinin dikkate alınmadığını düşünmektedir. Öğrencilerin %68 i okulda kendini güvende hissetmektedir. Öğrencilerin %68 i alınan kararlarda öğrencilerin görüşlerinin alındığını düşünmektedir. Öğrencilerin %60'ı öğretmenlerin yeniliğe açık derslerin işlenişinde çeşitli yöntemleri uyguladığını düşünmektedir. Derslerde konuya göre uygun araç gereçler kullanıldığını düşünen öğrencilerin oranı %72 düzeyindedir. Öğrencilerin yarıdan fazlası teneffüslerde ihtiyaçlarını gideremediklerini belirtmişlerdir. Okulun temizliği sorusuna % 60 civarında öğrenci olumlu görüş belirtmiştir. Okul binasının ve fiziki imkanların yeterli olduğunu yarıdan fazlası belirtmiştir. Okul kantini ile ilgili öğrencilerin %83 ü olumsuz görüş belirtmişlerdir. Sanatsal ve kültürel faaliyetlerin yeterli olduğunu düşünen öğrenci sayısı yarıdan fazladır.

### Öğretmen Anketi Sonuçları

S. N		KATILMA DERECEŚİ				
		Katılıyorum	Kesinlikle Katılıyorum	Kararsızım	Katılıyorum Kısım	m Katılmıyorum
1	Okulumuzda alınan kararlar, çalışanların katılımıyla alınır.	32,6%	63,0%	4,3%	0,0%	0,0%
2	Kurumdaki tüm duyurular çalışanlara zamanında iletilir.	69,6%	28,3%	2,2%	0,0%	0,0%
3	Her türlü ödüllendirmede adil olma, tarafsızlık ve objektiflik esastır.	43,5%	41,3%	13,0%	2,2%	0,0%
4	Kendimi, okulun değerli bir üyesi olarak görürüm.	37,8%	46,7%	11,1%	4,4%	0,0%
5	Çalıştığım okul bana kendimi geliştirme imkânı tanımaktadır.	26,1%	56,5%	8,7%	8,7%	0,0%
6	Okul, teknik araç ve gereç yönünden yeterli donanıma sahiptir.	23,9%	58,7%	6,5%	8,7%	2,2%
7	Okulda çalışanlara yönelik sosyal ve kültürel faaliyetler düzenlenir.	15,2%	43,5%	23,9%	15,2%	2,2%
8	Okulda öğretmenler arasında ayırım yapılmamaktadır.	39,1%	54,3%	6,5%	0,0%	0,0%
9	Okulumuzda yerelde ve toplum üzerinde olumlu etki bırakacak çalışmalar yapmaktadır.	37,0%	47,8%	6,5%	8,7%	0,0%

10	Yöneticilerimiz, yaratıcı ve yenilikçi düşüncelerin üretilmesini teşvik etmektedir.	45,7%	47,8%	2,2%	4,3%	0,0%
11	Yöneticiler, okulun vizyonunu, stratejilerini, iyileştirmeye açık alanlarını vs. çalışanlarla paylaşır.	41,3%	52,2%	0,0%	6,5%	0,0%
12	Okulumuzda sadece öğretmenlerin kullanımına tahsis edilmiş yerler yeterlidir.	28,3%	37,0%	17,4%	8,7%	8,7%
13	Alanıma ilişkin yenilik ve gelişmeleri takip eder ve kendimi güncellerim.	41,3%	52,2%	6,5%	0,0%	0,0%

- Okulumuzda öğretmenlerin %96 sı kararların alınması süreçlerinde katılımlarının görüşlerinin alındığını düşünmektedir.
- Okulumuzda öğretmenlerin %98 i kurumdaki tüm duyuruların çalışanlara zamanında iletilildiğini düşünmektedir.
- Öğretmenlerimizin %85'i ödüllendirmede adil ve tarafsız davranıldığını düşünmektedir. Ancak %13 gibi oranda öğretmenlerimiz kararsız olduğunu ifade etmektedir.
- Öğretmenlerimizin %85'i kendini okulun değerli bir üyesi olarak algılamaktadır. Ancak %11 oranında başlıkla ilgili olarak kararsızım ifadesini belirtmiştir.
- Öğretmenlerimizin %82'si okulumuzun kendilerini geliştirdiklerini düşünürken %17,5'i kendilerini geliştirme konusunda kararsız olduklarını belirtmişlerdir.
- Okulumuz teknik araç, gereç yönünden değerlendirildiğinde öğretmenlerimizin %83'ü yeterli donanımına sahip olduğumuzu düşünürken %17'si yeterli donanımına sahip olma konusunda olumsuz görüş belirtmişlerdir.
- Öğretmenlerimizin %58,7'si çalışanlara yönelik sosyal kültürel faaliyetlerin yeterli olduğunu düşünmektedir. Ancak öğretmenlerimizin %41'i sosyal kültürel faaliyetlerin yeterli olmadığını düşünmektedir.
- Okulumuz öğretmenlerinin %93'ü, öğretmenler arasında ayırım yapılmadığını düşünmektedir.
- Öğretmenlerimizin %74,8'i okulumuzun yerelde ve toplum üzerinde olumlu etki bırakacak çalışmalar yaptığını düşünürken, %15,2'si bu çalışmaların yeterli olmadığını düşünmektedir.
- Öğretmenlerimizin %93,5'i, yöneticilerimizin yaratıcı ve yenilikçi düşüncelerin üretilmesini teşvik ettiğini düşünmektedir.
- Öğretmenlerimizin %93,5'i yöneticilerin, okulun vizyonunu, stratejilerini, iyileştirmeye açık alanlarını v.s. çalışanlarla paylaştığını belirtmiştir. %6,5'lik bir kısım ise bu duruma kısmen katılmıştır.
- Okulumuzda sadece öğretmenlerin kullanımına tahsis edilmiş yerler konusunda öğretmenlerimizin %65,3'ü alanların yeterli olduğunu düşünürken %26,1'i alanları kısmen yeterli görmektedir. Öğretmenlerimizin %8,7'si ise söz konusu alanların yeterli olmadığını düşünmektedir.

- Öğretmenlerimizin %93,5'i alanlarına ilişkin yenilik ve gelişmeleri takip edip bilgilerini güncellediklerini belirtmiştir. %6,5'i ise bu konu hakkında kararsız olduklarını belirtmiştir.

### Veli Anketi Sonuçları

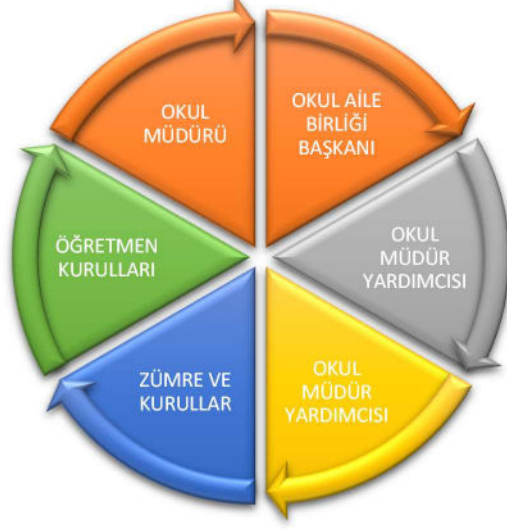
S.N		KATILMA DERECEŚİ				
		Katılıyorum	Kesinlikle Katılıyorum	Kararsızım	Kısmen Katılıyorum	Katılmıyorum
1	İhtiyaç duyduğumda okul çalışanlarıyla rahatlıkla görüşebiliyorum.	29,11%	55,14%	7,53%	4,45%	3,77%
2	Bizi ilgilendiren okul duyurularını zamanında öğreniyorum.	42,47%	47,60%	3,08%	5,14%	1,71%
3	Öğrencimle ilgili konularda okulda rehberlik hizmeti alabiliyorum.	20,89%	55,82%	14,04%	4,79%	4,45%
4	Okula ilettiğim istek ve şikâyetlerim dikkate alınıyor.	21,58%	46,92%	19,18%	6,85%	5,48%
5	Öğretmenler yeniliğe açık olarak derslerin işlenişinde çeşitli yöntemler kullanmaktadır.	18,49%	48,29%	18,84%	9,93%	4,45%
6	Okulda yabancı kişilere karşı güvenlik önlemleri alınmaktadır.	37,67%	42,81%	10,62%	6,16%	2,74%
7	Okulda bizleri ilgilendiren kararlarda görüşlerimiz dikkate alınır.	20,21%	54,79%	14,38%	6,85%	3,77%
8	E-Okul Veli Bilgilendirme Sistemi ile okulun internet sayfasını düzenli olarak takip ediyorum.	29,45%	43,49%	6,16%	13,70%	7,19%
9	Çocuğumun okulunu sevdiğini ve öğretmenleriyle iyi anlaştığını düşünüyorum.	27,05%	46,92%	11,99%	11,30%	2,74%
10	Okul, teknik araç ve gereç yönünden yeterli donanıma sahiptir.	15,75%	51,03%	20,21%	8,56%	4,45%
11	Okul her zaman temiz ve bakımlıdır.	16,78%	48,29%	18,15%	7,88%	8,90%
12	Okulun binası ve diğer fiziki mekânlar yeterlidir.	15,41%	50,00%	18,15%	8,56%	7,88%

13	Okulumuzda yeterli miktarda sanatsal ve kültürel faaliyetler düzenlenmektedir.	17,47%	43,15%	21,58%	11,30%	6,51%

- Öğrenci velilerimizin %85'i ihtiyaç duyduğunda okul çalışanları ile rahatlıkla görüşbildiğini düşünmektedir.
- Velilerimizin %90'ı öğrenci velilerini ilgilendiren duyuruları zamanında öğrendiklerini ifade etmiştir.
- Velilerimizin %75'i öğrencisi ile ilgili konularda rehberlikten hizmet alabildiğini bildirmiştir.
- Öğrenci velilerimizin %70'i okulumuza ilettiği istek ve şikayetlerin dikkate alındığını düşünmektedir.
- Velilerimizin %70'i ders işleyişinin yeniliğe açık ve çeşitli yöntemler ile ders işlendiğini düşünmektedir.
- Velilerimizin %80'i okul dışındaki yabancılara karşı güvenlik önlemleri alındığını ifade etmiştir.
- Velilerimizin %75'i öğrenci velilerini ilgilendiren okul ile ilgili kararlarda görüşlerinin dikkate alındığını ifade etmiştir.
- Öğrenci velilerimizin %75'i E-Okul veli bilgilendirme sistemi ile birlikte okulumuzun internet sayfasını düzenli olarak takip ettiğini bildirmiştir. Ancak %20'si düzenli olarak takip etmediğini ifade etmiştir.
- Velilerimizin %75'i öğrencisinin okulumuzu sevdiği ve öğretmenlerle iyi anlaştığını düşünmektedir.
- Velilerimizin %65'i okulumuzun teknik araç ve gereç yönünden yeterli donanıma sahip olduğunu düşünmektedir.
- Öğrenci velilerimizin %65'i okulumuzun temiz ve bakımlı olduğunu düşünmektedir. Ancak %20'lik bir kısmı bunun aksini ifade etmektedir.
- Velilerimizin %65'i okul binasının ve fiziki alanların yeterli olduğunu ifade etmektedir. Ancak %20'lik bir kısmın bunun tam tersi olduğunu düşünmektedir.
- Velilerimizin %60'ı okulumuzun yeterli sayıda sanatsal ve kültürel faaliyetlerin düzenlendiğini düşünmektedir.

Paydaş Adı	İç Paydaş	Dış Paydaş
Sakarya İl Milli Eğitim Müdürlüğü		√
Adapazarı Kaymakamlığı		√
Adapazarı İlçe Milli Eğitim Müdürlüğü		√
Okul Müdürümüz	√	
Okul Müdür Yardımcıları	√	
Öğretmenlerimiz	√	
Öğrencilerimiz	√	
Velilerimiz	√	
Personelimiz	√	
Vakıflar		√
İlçe Emniyet Amirliği		√
İlçe Toplum Sağlığı Merkezi		√
Taşınmalı Eğitim Görevlileri		√
Diğer Eğitim Kurumları		√
Özel Sektör		√

Sivil Toplum Kuruluşları		√
İlçe Belediye Başkanlığı		√
Diğer Kurum ve Kuruluşlar		√



	Ürün/Hizmet Numarası	İİ MEM	Kaymakamlık	İlçe MEM	Okul Müdürümüz	Öğretmenler	Öğrenciler	Veliler	Personel	Vakıflar	İlçe Emniyet Amirliği	İlçe Toplum Sağlığı Merkezi	Taşınmaz Eğitim Kurumları	Diğer Eğitim Kurumları	Özel Sektör	Sivil Toplum Kuruluşları	İlçe Belediye Başkanlığı	Diğer Kurum ve Kuruluşlar	
A -Eğitim Öğretim Faaliyetleri	1				√	√	√				√	√		√	√	√	√	√	
	2				√	√	√												
	3				√	√	√	√											
	4			√	√	√	√												
	5		√	√	√	√	√	√									√		
	6					√	√	√											
	7				√	√	√	√											
	8				√	√	√	√											
B-Strateji Geliştirme, Ar-Ge Faaliyetleri	1			√	√	√			√										
	2			√	√	√													
	3				√	√													
	4				√	√													
	5				√	√													
	6				√	√	√												
C-İnsan Kaynakları Gelişimi	1	√	√	√	√	√			√										
	2	√	√	√	√	√			√										



	3	√	√	√	√	√	√	√	√										
D-Fiziki ve Mali Destek	1			√	√	√	√	√	√		√								
	2			√	√	√	√												
	3			√	√	√			√										
	4			√	√	√	√		√										
	5			√	√	√	√		√		√	√						√	
	6			√	√	√			√										
	7			√	√	√			√										
	8			√	√	√	√		√		√	√							
E-Denetim ve Rehberlik	1	√	√	√	√	√			√										
	2	√	√	√	√	√													
	3	√	√	√	√	√			√										
F-Halkla İlişkiler	1			√	√	√		√											
	2	√	√	√	√	√													
	3			√	√	√		√		√									
	4				√	√	√	√											

### Paydaşların Önceliklendirilmesi

Paydaşların önceliklendirilmesi; Kamu İdareleri İçin Stratejik Plan Hazırlama Kılavuzunda (26 Şubat 2018) belirtilen Paydaş Etki/Önem Matrisi tablosundan (Tablo 7) yararlanılmıştır

#### Paydaşların Önceliklendirilmesi

Paydaş Adı	İç Paydaş	Dış Paydaş	Önem Derecesi	Etki Derecesi	Önceliği
Sakarya İl Milli Eğitim Müdürlüğü		√	5	5	5
Adapazarı Kaymakamlığı		√	5	5	5
Adapazarı İlçe Milli Eğitim Müdürlüğü		√	5	5	5
Okul Müdürümüz	√		5	5	5
Öğretmenlerimiz	√		5	5	5
Öğrencilerimiz	√		5	5	5
Velilerimiz	√		5	5	5
Personelimiz	√		5	5	5
Vakıflar		√	4	4	4
İlçe Emniyet Amirliği		√	3	3	3
İlçe Toplum Sağlığı Merkezi		√	3	3	3
Taşınmalı Eğitim Görevlileri		√	3	3	3
Diğer Eğitim Kurumları		√	2	2	2
Özel Sektör		√	2	2	2
Sivil Toplum Kuruluşları		√	2	2	2
İlçe Belediye Başkanlığı		√	3	3	3
Diğer Kurum ve Kuruluşlar		√	2	2	2
Önem Derecesi: 1, 2, 3 gözet; 4,5 birlikte çalış					

Etki Derecesi: 1, 2, 3 İzle; 4, 5 bilgilendir

Önceliği: 5=Tam; 4=Çok; 3=Orta; 2=Az; 1=Hiç

### Paydaşların Değerlendirilmesi

Paydaş Analizi kapsamında Stratejik Plan Hazırlama Ekibi; okulumuzun sunduğu ürün/hizmetlerinin hangi paydaşlarla ilgili olduğu, paydaşların ürün/hizmetlere ne şekilde etki ettiği ve paydaş beklentilerinin neler olduğu gibi durumları değerlendirerek Paydaş Ürün/Hizmet Matrisi hazırlamıştır

### Paydaş-Ürün/Hizmet Matrisi

Paydaş	İç Paydaş	Dış Paydaş	Yararlanıcı (Müşteri)	Neden Paydaş?	Önceliği
MEB		√		Bağlı olduğumuz merkezi idare	1
Öğrenciler			√	Hizmetlerimizden yaralandıkları için	1
Özel İdare		√		Tedarikçi mahalli idare	1
STK		0		Amaç ve hedeflerimize ulaşmak için iş birliği yapacağımız kurumlar	..

### Yararlanıcı Ürün/Hizmet Matrisi

Yararlanıcı (Müşteri)	Ürün/Hizmet	Eğitim-Öğretim (Örgün-Yaygın)	Yatılılık-Bursluluk	Nitelikli İş Gücü	AR-GE, Projeler, Danışmanlık	Altyapı, Donatım Yatırım	Yayın	Rehberlik, Kurs, Sosyal etkinlikler	Mezunlar (Öğrenci)	Ölçme-Değerlendirme
-----------------------	-------------	-------------------------------	---------------------	-------------------	------------------------------	--------------------------	-------	-------------------------------------	--------------------	---------------------

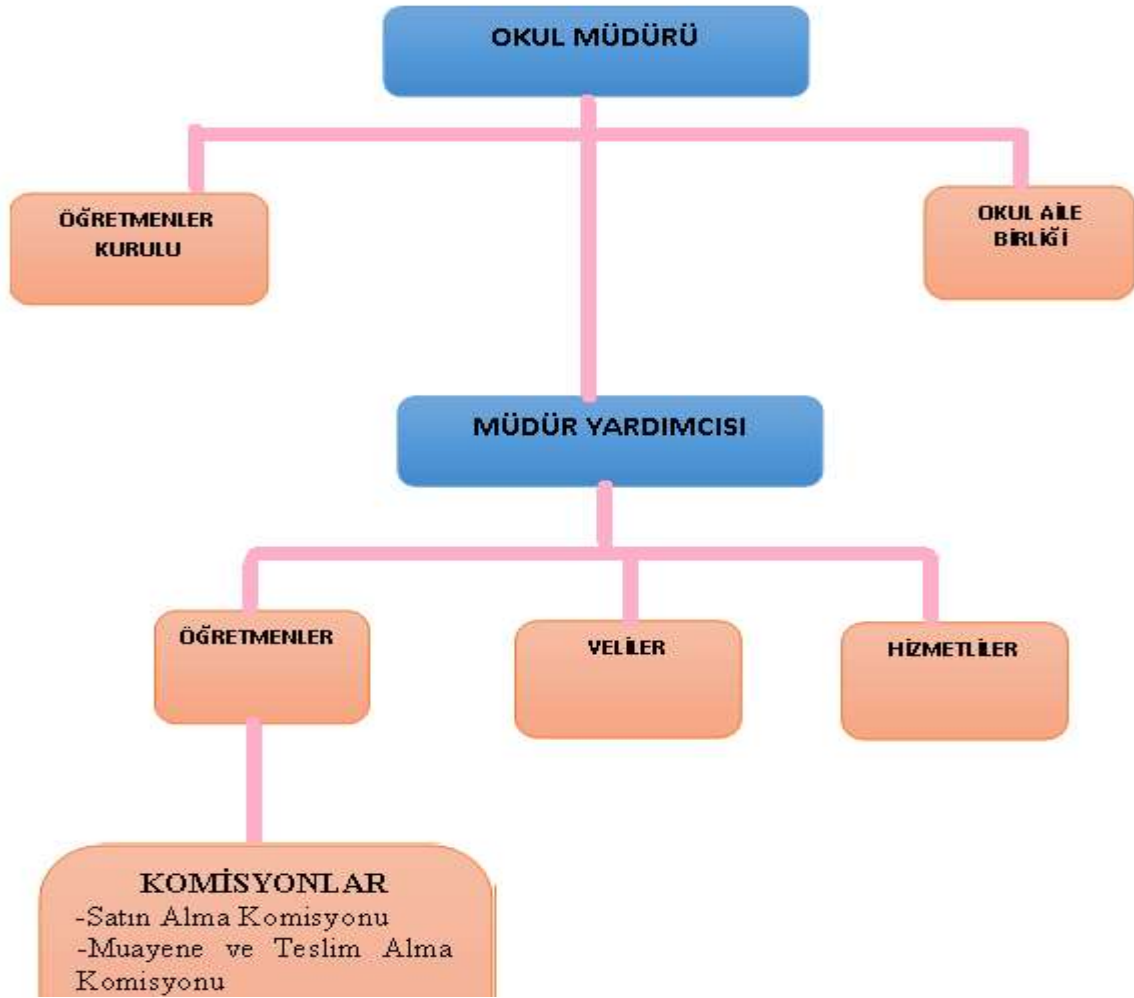
Öğrenciler	√	o			√	√	√		
Veliler							√		
Üniversiteler			o	o				√	
Medya			o	o					
Uluslararası kuruluşlar				o		o			
Meslek Kuruluşları									
Sağlık kuruluşları			o						
Diğer Kurumlar									o
Özel sektör			√	o			o		

√: Tamamı O: Bir kısmı

## 2.7. Okul/Kurum İçi Analiz

Okulumuza ait analizler aşağıda sunulmuştur.

## 2.7.1. Teşkilat Yapısı



### Okul Yönetici Sayısı

YÖNETİCİ SAYILARI			
	Müdür	Müdür Başyardımcısı	Müdür Yardımcısı
Norm	1	0	2
Mevcut	1	0	2

**Öğretmen, Öğrenci, Derslik Sayıları**

SIRA	ÖĞRENCİ-ÖĞRETMEN-DERSLİK BİLGİLERİ	SAYI
1	Öğrenci Sayısı	530
2	Öğretmen Sayısı	48
3	Derslik Sayısı	24
4	Derslik Başına Düşen Öğrenci Sayısı	22
5	Öğretmen Başına Düşen Öğrenci Sayısı	11
Öğrenci sayıları virgülden sonra yuvarlanmıştır.		

**Branş Bazında Öğretmen Norm, Mevcut, İhtiyaç Sayıları**

Sıra	Branş	Norm	Mevcut	İhtiyaç
1	Matematik Öğretmeni	8	8	-
2	İngilizce Öğretmeni	6	6	-
3	Almanca Öğretmeni	1	1	-
4	Fizik Öğretmeni	3	3	-
5	Kimya Öğretmeni	2	2	-
6	Biyoloji Öğretmeni	2	2	-
7	Türk Dili ve Edebiyatı Öğretmeni	7	7	-
8	Tarih Öğretmeni	3	3	-
9	Coğrafya Öğretmeni	2	2	-
10	Felsefe Öğretmeni	1	1	-
11	Rehber Öğretmeni	2	1	1
12	Beden Eğitimi Öğretmeni	2	2	-
13	Görsel Sanatlar Öğretmeni	1	1	-
14	Müzik Öğretmeni	1	1	-
15	Bilişim Teknoloji Öğretmeni	1	1	-
16	Din Kültürü ve Ahlak Bilgisi	3	3	-

### Yardımcı Personel/Destek Personeli Sayısı

Sıra	Branş	Norm	Mevcut	İhtiyaç
1	Memur	0	0	1
2	Destek Personeli	4	2	2
3	Güvenlik Görevlisi	0	0	0

### Okul Binasının Fiziki Durumu

Sıra	Kullanım Alanı/Türü	Bina Sayısı (Tahsisli Binalar Dâhil)	Kapasite Durumu (Yeterli/Yetersiz)
1	Hizmet Binası	1	Yeterli
2	Personel Lojmanı	Yok	-
3	Spor Salonu	Yok	-
4	Kütüphane	Var	Yeterli
5	İhata Duvarı	Var	Yeterli
6	Güvenlik Kamerası Sayısı	32	Yeterli
7	Yemekhane	Yok	-
8	Engelli Asansörü	1	Yeterli
9	Engelli Platformu	Var	Yeterli

## 2.7.2. İnsan Kaynakları

### İdari Personelin Hizmet Süresine İlişkin Bilgiler

Hizmet Süreleri	2024 Yılı İtibarıyla	
	Kişi Sayısı:	%
1-4 Yıl	0	0
5-6 Yıl	0	0
7-10 Yıl	0	0
10 Yıl Üzeri	3	100

### Okul/Kurumda Oluşan Yönetici Sirkülasyonu Oranı

	Yıl İçerisinde Okul/Kurumdan Ayrılan Yönetici Sayısı			Yıl İçerisinde Okul/Kurumda Göreve Başlayan Yönetici Sayısı		
	2021	2022	2023	2021	2022	2023
TOPLAM	0	0	1	0	0	1

### Öğretmenlerin Hizmet Süreleri (2024 Yılı İtibarıyla)

Hizmet Süreleri	Kadın	Erkek	Toplam
1-3 Yıl	0	0	0
4-6 Yıl	2	1	3
7-10 Yıl	8	3	11
11-15 Yıl	5	4	9
16-20 Yıl	1	2	3
20 Yıl ve üzeri	7	15	22

### Kurumda Gerçekleşen Öğretmen Sirkülasyonunun Oranı

	Yıl İçerisinde Kurumdan Ayrılan Öğretmen Sayısı			Yıl İçerisinde Kurumda Göreve Başlayan Öğretmen Sayısı		
	2021	2022	2023	2021	2022	2023
TOPLAM	2	3	3	2	3	2

### Kurumdaki Mevcut Hizmetli/ Memur Sayısı

	Görevi	Erkek	Kadın	Eğitim Durumu	Hizmet Yılı	Toplam
1	Memur	0	0			0
2	Hizmetli	0	1			0

### Okul Rehberlik Hizmetleri

### REHBER ÖĞRETMEN

Mevcut Kapasite				Mevcut Kapasite Kullanımı ve Performans					
Psikolojik Danışman Norm Sayısı	Görev Yapan Psikolojik Danışman Sayısı	İhtiyaç Duyulan Psikolojik Danışman Sayısı	Görüşme Odası Sayısı	Danışmanlık Hizmeti Alan			Rehberlik Hizmetleri İle İlgili Düzenlenen Eğitim/Paylaşım Toplantısı vb. Faaliyet Sayısı		
				Öğrenci Sayısı	Öğretmen Sayısı	Veli Sayısı	Öğretmenlere Yönelik	Öğrencilere Yönelik	Velilere Yönelik
2	1	1	2	530	48	530	2	4	2



### 2.7.3.Teknolojik Düzey

Tüm dersliklerde akıllı tahta kullanılmaktadır. Konferans salonumuzda projeksiyon cihazı bulunmaktadır. Öğretmenler odasında 1 adet müdür yardımcısı odasında 1 adet, müdür odasında 1 adet fotokopi makinesi bulunmaktadır. Müdür odasında da 1 adet televizyon vardır. Ayrıca tüm katlarda 2'şer adet dijital pano amaçlı kullanılmak üzere 6 adet Tv paneli bulunmaktadır.

#### Teknolojik Araç-Gereç Durumu

Araç-Gereçler	2021	2022	2023	İhtiyaç
Taşınır Bilgisayar	1	1	1	1
Akıllı Tahta	33	33	33	0
Televizyon	4	4	6	0
Yazıcı	4	6	6	0
Fotokopi Makinası	1	2	3	0
Projeksiyon Sayısı	0	1	1	0
İnternet Bağlantı	var	var	var	-

#### Fiziki Mekân Durumu

Fiziki Mekân	Var	Yok	Adedi	İhtiyaç	Açıklama
Öğretmen Çalışma Odası	X		1	0	Yeterli
Ekipman Odası	X		1	0	Yeterli
Kütüphane	X		1	0	Yeterli
Rehberlik Servisi	X		2	0	Yeterli
Resim Odası	X				-
Müzik Odası	X				
Çok Amaçlı Salon	X		1	0	Yeterli
Spor Salonu		X			

## 2.7.4. Mali Kaynaklar

### Kaynak Tablosu

Kaynaklar	2024	2025	2026	2027	2028
Genel Bütçe	90.000	100.000	130.000	170.000	195.000
Okul Aile Birliđi	15.000	20.000	25.000	35.000	50.000
Özel İdare	15.000	20.000	25.000	30.000	35.000
Kira Gelirleri	67.500	90.000	112.500	135.000	157.500
Döner Sermaye	0	0	0	0	0
Dış Kaynak/Projeler	0	10.000	15.000	20.000	30.000
Diđer	0	10.000	20.000	25.000	30.000
TOPLAM	187.500	250.000	327.500	415.000	497.500

### Harcama Kalemler

Harcama Kalemi	Çeşitleri
Personel	Hizmetli maaş ve sigorta giderleri.
Onarım	Okul binası ve tesisatlarıyla ilgili her türlü küçük onarım; makine, bilgisayar, yazıcı vb. bakım giderleri
Sosyal-sportif faaliyetler	Etkinlikler ile ilgili giderler
Temizlik	Temizlik malzemeleri alımı
İletişim	Posta, mesaj giderleri
Kırtasiye	Her türlü kırtasiye ve sarf malzemesi giderleri

### Gelir-Gider Tablosu

YILLAR	2021		2022		2023	
	GELİR	GİDER	GELİR	GİDER	GELİR	GİDER
Temizlik	18.250	5000	31.532,39	8000	43.106,04	16.450
Küçük Onarım		5000		10000		8747,81
Bilgisayar Harcamaları		250		3000		0
Büro Makinaları Harcamaları		1000		1000		6096,64
Telefon		0		0		0
Sosyal Faaliyetler		0		3000		789,93
Kırtasiye		2000		4250		5273,02
GENEL		0		31.250		20907,40

### 2.7.5. İstatistik Veriler

ÖĞRETİM YILI	2020-2021	2021-2022	2022-2023
Öğrenci Sayısı	777	639	532
Ortalama Sınıf Mevcudu	32	26	22
Kaynaştırma Eğitimine Tabi olan Öğrenci Sayısı	4	7	9
Açılan DYK Kursu Sayısı	24	34	36
Dyk Kurslarına Katılan Öğrenci Sayısı	287	272	255
<b>Üniversiteye Yerleşen Öğrenci Sayısı</b>	<b>45</b>	<b>28</b>	<b>23</b>
Sınıfını Doğrudan Geçen Öğrenci Oranı(%)	47	39	46
Sınıf Tekrarı Yapan Öğrenci Oranı(%)	12	16	10,69
Okulda Yapılan Sosyal Faaliyet Sayısı	20	8	35
Sosyal Faaliyetlere Katılan Öğrenci Sayısı	712	650	512
Herhangi Bir Spor Dalında Lisanslı Öğrenci Sayısı	4	8	6
Öğrencilerin Devamsızlık Ortalaması	6,1	3,8	16,75

Devamsızlıktan Kalan Öğrenci Sayısı	0	0	3
Rehberlik Hizmetlerinde Yararlanan Öğrenci Sayısı	0	0	80

- Okulumuzda, 2023 yılında Hayır Kermesi yapıldı.
- İstanbul gezisi düzenlendi.
- Okulumuzda kantin bulunmaktadır.
- Okulumuz doğal gazla ısınmaktadır. Yalıtımı da olduğu için ısınma konusunda bir sıkıntı çekilmemektedir.

## 2.8. Çevre Analizi (PESTLE)

Okulumuzun performansını etkileyecek iç ve dış stratejik konuları belirlemek ve bunları yönetebilmek amacıyla gerçekleştirilen durum analizi çalışması kapsamında SPE tarafından GZFT Analizi yapılmıştır.

İç paydaşlarla çalıştay tekniği ile iki aşamada gerçekleştirilen çalışmalar, dış paydaş mülakatları kapsamında elde edilen görüş ve öneriler ve SPE tarafından GZFT analizine temel girdiyi sağlamıştır. Paydaşlarla yapılan çalışmalar ile SPE tarafından gerçekleştirilen diğer analizlerin birleştirilmesi neticesinde Okulumuzun güçlü ve zayıf yanları, fırsat ve tehditlerini içeren bir liste oluşturulmuştur. Analiz çerçevesinde ortaya konacak stratejik konuların daha gerçekçi ve ulaşılabilir bir çerçevede ele alınması amacıyla GZFT analizinde bir önceliklendirme yapılması kararlaştırılmıştır.

Önceliklendirmede; bir yandan analizde yer alan hususların ağırlıklandırılması, diğer yandan SPE'nin bilgi birikimi ve tecrübesi ışığında konuların önem derecesine göre sıralanması yöntemleri uygulanmıştır.

Okulumuzun mevcut durumunu ve geleceğini etkileyebilecek iç ortamdan kaynaklanan ve kurumun kontrol edebildiği koşulların ve eğilimlerin incelenerek güçlü ve zayıf yönleri aşağıya çıkarılmıştır.

### PESTLE Analiz Tablosu

Politik-Yasal etkenler	Ekonomik etkenler
------------------------	-------------------

<ul style="list-style-type: none"> <li>• Kalkınma Planı ve Orta Vadeli Program,</li> <li>• Bakanlık, il ve ilçe stratejik planlarının incelenmesi,</li> <li>• Yasal yükümlülüklerin belirlenmesi,</li> <li>• Oluşturulması gereken kurul ve komisyonlar,</li> <li>• Okul/kurum çevresindeki politik durum.</li> </ul>	<ul style="list-style-type: none"> <li>• Okul/kurumun bulunduğu çevrenin genel gelir durumu,</li> <li>• İş kapasitesi,</li> <li>• Okul/kurumun gelirini arttırıcı unsurlar,</li> <li>• Okul/kurumun giderlerini arttıran unsurlar,</li> <li>• Tasarruf sağlama imkânları,</li> <li>• İşsizlik durumu,</li> <li>• Mal-ürün ve hizmet satılma imkânları,</li> <li>• Kullanılabilir bütçe</li> </ul>
<b>Sosyokültürel Etkenler</b>	<b>Teknolojik Etkenler</b>
<ul style="list-style-type: none"> <li>• Kariyer beklentileri,</li> <li>• Ailelerin ve öğrencilerin bilinçlenmeleri,</li> <li>• Aile yapısındaki değişimler (geniş aileden çekirdek aileye geçiş, erken yaşta evlenme vs.),</li> <li>• Nüfus artışı,</li> <li>• Göç,</li> <li>• Nüfusun yaş gruplarına göre dağılımı,</li> <li>• Hayat beklentilerindeki değişimler (Hızlı parakazanma hırsları, lüks yaşama düşkünlük, kırsal alanda kentsel yaşam),</li> <li>• Beslenme alışkanlıkları,</li> <li>• Değerler, mesleki etik kuralları vb.</li> </ul>	<ul style="list-style-type: none"> <li>• Okul/kurumun teknoloji kullanım durumu</li> <li>• e- Devlet uygulamaları,</li> <li>• Dijital Platformlar üzerinden uzaktan eğitim imkânları,</li> <li>• Okul/kurumun sahip olmadığı teknolojik araçlar</li> <li>• Personelin ve öğrencilerin teknoloji kullanım kapasiteleri,</li> <li>• Personelin ve öğrencilerin sahip olduğu teknolojik araçlar,</li> <li>• Teknoloji alanındaki gelişmeler</li> <li>• Teknolojinin eğitimde kullanımı</li> </ul>
<b>Çevresel Etkenler</b>	
<ul style="list-style-type: none"> <li>• Hava ve su kirlenmesi,</li> <li>• Toprak yapısı,</li> <li>• Bitki örtüsü,</li> <li>• Doğal kaynakların korunması için yapılan çalışmalar,</li> <li>• Çevrede yoğunluk gösteren hastalıklar,</li> <li>• Doğal afetler (deprem kuşağında bulunma, Covid 19, kene vakaları vb.)</li> </ul>	

## 2.9. GZFT Analizi

Okulumuzun temel istatistiklerinde verilen okul künyesi, çalışan bilgileri, bina bilgileri, teknolojik kaynak bilgileri ve gelir gider bilgileri ile paydaş anketleri sonucunda ortaya çıkan sorun ve gelişime açık alanlar iç ve dış faktör olarak değerlendirilerek GZFT tablosunda belirtilmiştir. Dolayısıyla olguyu belirten istatistikler ile algıyı ölçen anketlerden çıkan sonuçlar tek bir analizde birleştirilmiştir.

Kurumun güçlü ve zayıf yönleri donanım, malzeme, çalışan, iş yapma becerisi, kurumsal iletişim gibi çok çeşitli alanlarda kendisinden kaynaklı olan güçlülükleri ve zayıflıkları ifade etmektedir

ve ayrımda temel olarak okul müdürü/müdürlüğü kapsamında bakılarak iç faktör ve dış faktör ayrımı yapılmıştır.

## 2.9.1. Güçlü ve Zayıf Yönler

### GZFT Listesi

#### Güçlü Yönler

Öğrenciler	<ul style="list-style-type: none"><li>• Öğrencilerimizin coğrafi olarak okul yakın bölgelerde ikamet etmesi</li><li>• Kısmen de olsa Akademik başarı için hedef belirlemiş öğrencilerimizin bulunması</li></ul>
Çalışanlar	<ul style="list-style-type: none"><li>• Personel olarak eksik öğretmenimizin bulunmaması</li><li>• Okul yöneticilerinin ve öğretmenlerinin yeterli sayıda ve nitelikte olması</li><li>• Deneyimli ve dinamik öğretmen kadrosunun olması</li><li>• Kurumda personel arası ilişkilerin hiyerarşik düzende işlemesi</li><li>• Okul personelinin karşılıklı birbirini destekleyen çalışma prensibine sahip olması</li></ul>
Veliler	<ul style="list-style-type: none"><li>• Velilerimizin önemli bir kısmının öğrencileri ve okula ilgisi</li><li>• Velilerimizin okul idaresi ve öğretmenlerinin eğitsel uygulamalarına güvenmeleri</li><li>• Okulumuzun disiplin anlayışının velilerimizce desteklenmesi</li></ul>
Bina ve Yerleşke	<ul style="list-style-type: none"><li>• Okul Fiziki yapısının temel eğitim faaliyetleri açısından yeterli olması</li><li>• Toplantı salonunu bulunması</li><li>• Okul Laboratuvarlarımızın olması</li><li>• Okul Kütüphanemizin donanımlı olması</li><li>• Binamızda ek faaliyetler için yeterli oda ve alanların bulunması</li><li>• Okul Bahçemizin geniş ve ferah olması</li></ul>
Donanım	<ul style="list-style-type: none"><li>• Okulun Fatih projesi başta olmak üzere temel eğitim faaliyetleri açısından yeterli donanıma sahip olması.</li><li>• Kurumda temel ihtiyaç olan fotokopi, yazıcı, bilgisayar vb. destek malzemelerinin okul ihtiyaçlarını karşılayacak kapasitede olması</li></ul>
Bütçe	<ul style="list-style-type: none"><li>• Okulun Genel Bütçe ödenekleri</li><li>• Okul kantin kira bedelinin 2023-2024 yılında iyileştirilmesi ve okul aile birliği bütçesine katkısı</li></ul>
Yönetim Süreçleri	<ul style="list-style-type: none"><li>• Disiplinli bir okul olarak bilinmemiz</li><li>• Okul idaresinin, okul personeli ile iletişimde, samimi ve olumlu yaklaşım yollarını kullanması</li><li>• İdarenin tarafsız bir yönetim anlayışı izlemesi</li></ul>

	<ul style="list-style-type: none"> <li>• İdari kararların paydaşlarla istişare yapılarak alınması</li> <li>• Okul idaresinin yeniliklere ve değişikliklere açık olması</li> <li>• Okul idaresinin personelin problemleriyle birebir ilgilenmesi</li> <li>• Okul yöneticilerinin tecrübeli olması</li> <li>• Mevzuatla ilgili bilgilendirmelerin ve yönetimle ilgili kararların elektronik ortamlarda hızlıca iletilmesi</li> </ul>
İletişim Süreçleri	<ul style="list-style-type: none"> <li>• Okul müdürlüğünün istişareye dayalı ortak kararların alınmasını sağlayan idari toplantı takvimi oluşturmuş olması.</li> <li>• Okul web sayfasının güncel olması</li> <li>• Personelin anlık iletişimini sağlayan Okul Watshop ve mesaj gruplarının bulunması</li> <li>• Okul içinde istek ve şikayetlerinin rahatlıkla idareye iletilebilmesi</li> </ul>

Okulumuzun temel istatistiklerinde verilen okul künyesi, çalışan bilgileri, bina bilgileri, teknolojik kaynak bilgileri ve gelir gider bilgileri ile paydaş anketleri sonucunda ortaya çıkan sorun ve gelişime açık alanlar iç ve dış faktör olarak değerlendirilerek GZFT tablosunda belirtilmiştir. Dolayısıyla olguyu belirten istatistikler ile algıyı ölçen anketlerden çıkan sonuçlar tek bir analizde birleştirilmiştir.

Kurumun güçlü ve zayıf yönleri donanım, malzeme, çalışan, iş yapma becerisi, kurumsal iletişim gibi çok çeşitli alanlarda kendisinden kaynaklı olan güçlülükleri ve zayıflıkları ifade etmektedir ve ayırmada temel olarak okul müdürlüğü kapsamından bakılarak iç faktör ve dış faktör ayrımı yapılmıştır.

### **Zayıf Yönler**

Öğrenciler	<ul style="list-style-type: none"> <li>• Genel olarak Öğrencilerimizin akademik başarı konusunda hedeflerinin olmaması</li> <li>• Üniversitelerin Lisans bölümlerini kazanan öğrencilerimizin yeterli düzeyde olmaması</li> <li>• Çeşitli sebeplerden dolayı devamsızlık probleminin yaşanması</li> <li>• Öğrencilerin akademik başarı ortalamalarının istenilenden düşük olması</li> </ul>
Çalışanlar	<ul style="list-style-type: none"> <li>• Memur kadrosunun olmaması</li> <li>• Okulumuzda 2 Rehberlik öğretmeni normu bulunmaktadır. Mevcut 1 Rehber öğretmen vardır. Öğrenci sayısı göz önüne alındığında rehberlik öğretmeni sayısı yetersizdir.</li> </ul>

Veliler	<ul style="list-style-type: none"> <li>• Katılımcı ve sorumluluk yüklenen veli oranının çok az olması</li> <li>• Velilerin okul çalışmalarına aktif olarak katılmaması</li> <li>• Velilerin okula ilgisinin yetersiz olması</li> <li>• Okul Aile Birliğinin desteğinin az olması</li> <li>• Velilerin öğrencilere uygun ders çalışma ortamı sağlayamaması</li> </ul>
Bina ve Yerleşke	<ul style="list-style-type: none"> <li>• Okulda öğrencilerin sosyal aktiviteleri gerçekleştireceği yeterli alan bulunmaması</li> <li>• Kapalı Spor Salonunun olmaması</li> <li>• Okul Binasının yalıtımsız olması</li> <li>• Okulun şehir merkezine coğrafi olarak uzak olması, kayıt bölgesinin dağınık mahallelerden oluşması ve okul bölgesi ile diğer mahallerinin arasında ulaşım imkanlarının yeterli olmaması.</li> <li>• Okul çapında büyük toplantılar için yeterli salonun bulunmaması</li> </ul>
Donanım	<ul style="list-style-type: none"> <li>• Mevcut bilişim donanımlarının kullanım sürelerinin dolması</li> <li>• Akıllı tahtalarının sık arızalar oluşturması</li> <li>• Derslikteki sıraların bir kısmının eski olması</li> </ul>
Bütçe	<ul style="list-style-type: none"> <li>• Ödeneklerin gönderilme periyotları belirsizdir. Acil ihtiyaç durumlarında okul aile birliği bütçesi ölçüsünde ihtiyaçların giderilmesi güçleşmektedir.</li> <li>• Gönüllü veli bağışlarının bulunmaması</li> </ul>

## 2.9.2. Fırsatlar ve Tehditler

### Fırsatlar

Politik	<ul style="list-style-type: none"> <li>• 2023 Eğitim Vizyonu Politikası çerçevesinde yapılacak çalışmalar.</li> <li>• Eğitimde vizyoner bir bakış açısının öğrenci, veli ve eğitimcilerde heyecan yaratması</li> <li>• Kurum kültürüne sahip olmamız.</li> <li>• Stratejik yönetim anlayışının uygulamaya geçirilmiş olması.</li> <li>• Demokrasi anlayışının yerleşmiş oluşu.</li> <li>• Avrupa Birliği Projelerine Katılım yolunun açık olması.</li> <li>• MEB vizyoner çalışmaları.</li> </ul>
Ekonomik	<ul style="list-style-type: none"> <li>• Genel bütçe ödeneklerinin eğitim temel hedeflerine ulaşılabilir durumda olması.</li> <li>• Son yıllarda genel bütçeden eğitime ayrılan kaynak miktarının arttırılması</li> </ul>
Sosyolojik	<ul style="list-style-type: none"> <li>• Eğitime verilen öneminin artma eğiliminde olduğu bir toplumsal süreç</li> </ul>



	<p>yaşanması.</p> <ul style="list-style-type: none"> <li>• Sakarya'nın ülke genelinde göre daha üst seviyede sosyo- ekonomik düzeye sahip olması.</li> </ul>
Teknolojik	<ul style="list-style-type: none"> <li>• Teknolojik gelişmeye önem veren hükümet politikaları</li> </ul>
Mevzuat-Yasal	<ul style="list-style-type: none"> <li>• Öğretmen yetiştirme politikasında, MEB tarafından yapılan planlama ve çalışmalar</li> <li>• Okulumuzun sahip olduğu sorunlara yönelik üst teşkilatlarda ve bakanlık düzeyinde destekleyici adımlar atılması (devamsızlık, ölçme değerlendirme, müfredat iyileştirmeleri vb.)</li> </ul>
Ekolojik	<ul style="list-style-type: none"> <li>• İl Merkezi ilçede okulumuzun bulunması.</li> <li>• İlimizde 2 adet üniversite bulunması.</li> <li>• Üniversiteler ile işbirliği imkanı olması.</li> </ul>

### Tehditler

Politik	<ul style="list-style-type: none"> <li>• Politik kaygı ve argümanların Eğitimin gelişmesine engel oluşturabilmesi</li> <li>• Mevcut ders çizelgeleri ve öğrenci alan seçimleri ile YKS sistemi arasındaki tutarsızlıklar</li> <li>• Yapılan değişikliklerin toplumsal destek ve algısının yeterli olmaması</li> </ul>
Ekonomik	<ul style="list-style-type: none"> <li>• Profesyonel bir eğitim çevresi için ekonomik yetersizlik bulunması.</li> <li>• Maddi durumu düşük olan öğrencilerin okulda buldukları süre içerisinde yeterli beslenme yapamaması</li> <li>• Velilerin öğrencilere uygun ders çalışma ortamı sağlayamaması.</li> <li>• Velilerimizin birçoğunun iş ve sosyal güvencelerinin olmaması</li> <li>• Parçalanmış aile sayısının oranının yüksek olması</li> </ul>
Sosyolojik	<ul style="list-style-type: none"> <li>• Birçok velinin eğitime gerekli önemi vermemesi</li> <li>• Velilerin eğitim seviyelerinin düşük olması</li> <li>• İlçemizde bölgesel sosyo-ekonomik farklılıkların olması</li> <li>• Medyadaki olumsuz örnekler</li> <li>• Sosyal medyanın olumsuz etkileri</li> <li>• Velilerin eğitim öğretim süreçlerinin tamamını okuldan beklemeleri</li> <li>• Velilerimizin birçoğunun iş ve sosyal güvencelerinin olmaması</li> </ul>
Teknolojik	<ul style="list-style-type: none"> <li>• Okul teknolojik donanımının yenilenme ihtiyacı olması</li> <li>• Görsel medya ve internetin öğrenci üzerindeki olumsuz etkileri</li> <li>• BT sınıfının bulunmaması</li> </ul>
Mevzuat-Yasal	<ul style="list-style-type: none"> <li>• Müdür yardımcılığı normunun (Her 500 öğrenci için bir norm) öğrenci işlerinin profesyonel yürütülmesi önünde engel oluşturması</li> <li>• Formalitelerden doğan evrak yükünün eğitimcileri asıl işinden uzak tutması</li> </ul>
Ekolojik	<ul style="list-style-type: none"> <li>• Okul çevresindeki işletmelerin olumsuz etkileri</li> </ul>

- Okul çevresinde bulunan büfe vb. işletmelerin varlığı

## 2.10. Tespit ve İhtiyaçların Belirlenmesi

Gelişim ve sorun alanları analizi ile GZFT analizi sonucunda ortaya çıkan sonuçların planın geleceğe yönelim bölümü ile ilişkilendirilmesi ve buradan hareketle hedef, gösterge ve eylemlerin belirlenmesi sağlanmaktadır.

Gelişim ve sorun alanları ayrımında eğitim ve öğretim faaliyetlerine ilişkin üç temel tema olan Eğitime Erişim, Eğitimde Kalite ve kurumsal Kapasite kullanılmıştır. Eğitime erişim, öğrencinin eğitim faaliyetine erişmesi ve tamamlamasına ilişkin süreçleri; Eğitimde kalite, öğrencinin akademik başarısı, sosyal ve bilişsel gelişimi ve istihdamı da dâhil olmak üzere eğitim ve öğretim sürecinin hayata hazırlama evresini; Kurumsal kapasite ise kurumsal yapı, kurum kültürü, donanım, bina gibi eğitim ve öğretim sürecine destek mahiyetinde olan kapasiteyi belirtmektedir.

Eğitime Erişim	Eğitimde Kalite	Kurumsal Kapasite
Okullaşma Oranı	Akademik Başarı	Kurumsal İletişim
Okula Devam/ Devamsızlık	Sosyal, Kültürel ve Fiziksel Gelişim	Kurumsal Yönetim
Okula Uyum, Oryantasyon	Sınıf Tekrarı	Bina ve Yerleşke
Özel Eğitime İhtiyaç Duyan Bireyler	İstihdam Edilebilirlik ve Yönlendirme	Donanım
Yabancı Öğrenciler	Öğretim Yöntemleri	Temizlik, Hijyen
Hayat boyu Öğrenme	Ders araç gereçleri	İş Güvenliği, Okul Güvenliği

Gelişim ve sorun alanlarına ilişkin GZFT analizinden yola çıkılarak saptamalar yapılırken yukarıdaki tabloda yer alan ayrımında belirtilen temel sorun alanlarına dikkat edilmesi gerekmektedir.

1.TEMA: EĞİTİME ERİŞİM	
1	Devam devamsızlık takip çalışmalarının yürütülmesi
2	Destekleme kurslarına öğrenci katılımını artırma
3	Okul rehberlik servisinin eğitime erişim alanlarında (Kaynaştırma öğrencileri, devamsız öğrenciler vb.), aktif desteğini sağlama
4	Okul ve alanlarını tanıtmaya yönelik çalışmalarını yapma
5	Öneri ve şikayet bildirim sistemleri geliştirme
6	Okula kayıt yapan öğrencilere yönelik uyum ve oryantasyon çalışmalarını yapma
7	Kaynaştırmaya tabi öğrencilere destek eğitim odası açma
8	Sosyal Sorumluluk Projesi çalışmalarını
9	Okul web portalını güncel tutma velilere yönelik toplu mesaj sistemini canlı tutma
10	Öğrencilere Bağımlılık (İnternet tütün alkol vb.) ve kişisel gelişimleri ile ilgili rehberlik ve seminer çalışmalarını yapma

## 2.TEMA: EĞİTİMDE KALİTE

1	Eğitim öğretimde kaliteyi artırmak amacıyla talep olması durumunda destekleme yetiştirme kursları açılmaktadır.
2	Dokuzuncu sınıfa gelen öğrencilerin hazır bulunuşluk seviyelerinin yükseltilmesi gerekir.
3	Sosyal ve kültürel ve sportif faaliyetlerin artırılması gerekir.
4	Eğitimde teknolojik ürünlerin kullanılmasına öncelik verilmelidir.

## 3.TEMA: KURUMSAL KAPASİTE

1	Kurumsal iletişim konusunda herhangi bir problemimiz bulunmamaktadır.
2	Kurumsal yönetim konusunda herhangi bir problemimiz bulunmamaktadır.
3	Okul binamızı Ozanlar Anadolu Lisesi ile birlikte kullanmak zorunda kaldık.
4	Donanım eksikliklerimizi hızlı bir şekilde tamamlıyoruz.
5	Temizlik ve hijyen konusu üzerinde titizlikle çalışılıyor.
6	İş güvenliği konusu üzerinde titizlikle çalışılıyor.
7	Servislerin takibi ve kontrolü düzenli olarak yapılıyor.

## 3. GELECEĞE BAKIŞ

### 3.1.Misyon

Türk milli eğitimin temel amaçları doğrultusunda; milli, manevi ve kültürel değerlerimizi benimseyen ve koruyan, ülke sorunlarına duyarlı, hayatın her alanında kendini ifade edebilen, var olan bilgiyi yeni bilgiler üretmek için kullanabilen ve bilimsel ve teknolojik gelişmeleri yaşamına yansıtabilen bireyler yetiştirirken kaliteden ödün vermeyen çağdaş bir eğitim kurumuyuz.

### 3.2.Vizyon

Hayatın her alanında başarılı olabilecek, Türkiye Cumhuriyeti'nin ikinci yüzyılına girmiş olduğumuz bu dönemde milletimizin önceki yüzyıllık birikiminden beslenerek öğrenen, öğrendiğini sorgulayan ve hayatına uygulayabilen, akılcı, girişimci, çağdaş ve üst eğitim kurumları için gerekli yeterliliğe sahip bireyler yetiştirmek.

### 3.3. Temel Değerler

1. Değişimin ve sürekli gelişiminin önemine inanırız.
2. Gelişimde bilimselliği ve akılcılığı temele alırız.
3. İlişkilerinde dürüstlüğü, hoşgörüyü, güveni esas alan ve etkili iletişim kurmayı bilen bireyler olmayı tercih ederiz.
4. Kendisiyle barışık, sağlıklı bir güven duygusu ve özdenetim geliştirmiş bireyler olmayı yeğleriz.
5. Kendimize ve insanlığa karşı sorumluluklarımızı yerine getirip doğal çevre ile uyum içinde yaşarız.
6. Eleştirel ve analitik düşünme gücüne sahip olmak için çabalarız.
7. Var olan bilgiyi yeni bilgiler üretmek için kullanıp bilimsel ve teknolojik gelişmeleri yaşamımıza yansıtabiliriz.
8. Kurumda çalışan herkesin katılımıyla sürecin devamlı olarak iyileştirileceğine Ve geliştirileceğine inanırız.
9. Öğrenci merkezli eğitim önceliğimizdir.

## 4. AMAÇ, HEDEF VE PERFORMANS GÖSTERGESİ İLE STRATEJİLERİN BELİRLENMESİ

### 4.1. Amaçlar

Eğitim ve öğretime erişim okullaşma ve okul terki, devam ve devamsızlık, okula uyum ve oryantasyon, özel eğitime ihtiyaç duyan bireylerin eğitime erişimi, yabancı öğrencilerin eğitime erişimi ve hayat boyu öğrenme kapsamında yürütülen faaliyetlerin ele alındığı temadır.

**Amaç 1:** Öğrencilerin eğitim ve öğretime etkin katılımlarıyla süreci tamamlamalarını sağlamak

**Amaç 2:** Öğrencileri ilgi, yetenek ve akademik becerileri doğrultusunda üst öğretime hazırlanması, yaratıcı, yenilikçi, girişimci, üretken, medeniyet ve kalkınmaya destek veren, ekonomiye değer katan bireyler olarak yetiştirilmesi sağlanacaktır.

**Amaç 3:** Okulların kurumsal kapasite ve yerlilikleri verimli ve sürdürülebilir bir şekilde geliştirilecektir.

## 4.2. Hedefler

**Hedef:1.1--** Öğrencilerin okula erişim, devam ve okulu tamamlama oranları artırılacaktır.

**Hedef:2.1--**Öğrencilerin derslerdeki akademik başarısı artırılacaktır.

**Hedef:2.2--**Öğrencilerin ilgi , beceri ve yetenekler geliştirilerek üst öğrenime yerleşen öğrenci oranını artırmak.

**Hedef:3.1-** Okulun fiziki mekânları ihtiyaç ve hedefleri doğrultusunda iyileştirilmesi sağlanacaktır.

## 4.3. Performans Göstergeleri

### TEMA I: Eğitim – Öğretime Erişim ve Katılım

AMAÇ 1	Öğrencilerin eğitim ve öğretime etkin katılımlarıyla süreci tamamlamalarını sağlamak								
Hedef 1.1	Öğrencilerin okula erişim, devam ve okulu tamamlama oranları artırılacaktır								
PERFORMANS GÖSTERGESİ	Hedef Etkisi	Başlangıç Değeri	2024	2025	2026	2027	2028	İzleme Sıklığı	Rapor Sıklığı
P.G.1.1.1 Eğitim öğretim yılında devamsızlık süresi 20 günden fazla olan öğrenci oranı(%)	20	18	16	14	12	10	8	Tüm Yıl	Temmuz Şubat
PG.1.1.2 Eğitim öğretim yılında sınıf tekrarı eden öğrenci oranı(%)	15	2,15	2	1,8	1,6	1,5	1,3	Tüm Yıl	Temmuz Şubat
PG.1.1.3 Eğitim öğretim yılı süresince örgün eğitimden ayrılan öğrenci oranı(%)	15	2.8	2,5	1,8	1,6	1,4	1	Tüm Yıl	Temmuz Şubat
PG.1.1.4 Okula kayıt olanların mezun olma oranı(%)	15	87	90	92	94	95	96	Tüm Yıl	Temmuz Şubat
PG.1.1.5 Bir eğitim – öğretim yılında DYK kurslarına kayıt yaptıran öğrenci	20	19,38	25	30	35	40	50	Tüm	Temmuz Şubat

oranı(%)									Yıl	
PG1.1.6 Destekleme ve yetiştirme kurslarındaki toplam ders saatinin 1/5'ine devam etmeyen öğrenci oranı(%)	15	23	20	17	15	13	8		Tüm Yıl	Temmuz Şubat
Koordinatör Birim	Okul İdaresi									
İş birliği Yapılacak Birimler	İl Milli Eğitim Müdürlüğü, İlçe Milli Eğitim Müdürlüğü, Halk Eğitimi Merkezleri, Okul Aile Birliği									
Riskler	1-Velilerin eğitim öğretim sistemi ve değişiklikler hakkında yetersiz bilgiye sahip olması									
Stratejiler	<p><b>S.1.</b>Öğrencilerin devamsızlık nedenleri belirlenecek, öğrenci ve veli iş birliğiyle bu nedenleri ortadan kaldırmaya yönelik çalışmalar yürütülecektir.</p> <p><b>S.2.</b>Okula aidiyeti artırmak amacıyla diğer kurumlarla iş birliği yapılarak ortamın öğrencilerin akademik, sosyal, kültürel,sanatsal ve sportif faaliyetlere katılımı sağlanacaktır.</p> <p><b>S.3.</b>Sınıf tekrarı nedenleri araştırılarak buna yönelik önleyici tedbirler geliştirilecektir.</p> <p><b>S.4.</b>DYK kurslarına devamsızlık nedenleri araştırılarak devamsızlığı azaltacak çalışmalar yapılacaktır.</p> <p><b>S.5.</b>Öğrencilerin örgün eğitimden ayrılma nedenleri araştırılıp okul kaynaklı nedenlerin ortadan kaldırılmasına yönelik tedbirler alınacaktır.</p>									
Maliyet Tahmini	180.0000									
Tespitler	<p>1-Velilerin eğitim öğretim sistemi ve değişiklikler hakkında yetersiz bilgiye sahip olması</p> <p>2-Ortaöğretimde devamsızlık sınırları konusunda veliler yeterli bilgiye sahip değil.</p>									
İhtiyaçlar	<p>1-Okul idarecilerine, öğretmenlere ve velilere yönelik kursların açılması.</p> <p>2-Devamsızlıkların mesaj sistemiyle gün içerisinde velilere duyurulması için mesaj sistemi kurulmalı.</p>									

## **TEMA II: Eğitim - Öğretimde Kalite**

<b>AMAÇ 2</b>	Öğrencilerin ilgi, yetenek ve akademik becerileri doğrultusunda üst öğretime hazırlanması, yaratıcı, yenilikçi, girişimci, üretken, kalkınmaya destek veren bireyler olarak yetiştirilmesi sağlanacaktır									
<b>Hedef 2.1</b>	Öğrencilerin derslerdeki akademik başarısı artırılabacaktır.									
<b>PERFORMANS GÖSTERGESİ</b>	<b>Hedef Etkisi</b>	<b>Başlangıç Değeri</b>	<b>2024</b>	<b>2025</b>	<b>2026</b>	<b>2027</b>	<b>2028</b>	<b>İzleme Sıklığı</b>	<b>Rapor Sıklığı</b>	
P.G.2.1.1. Matematik dersi yıl sonu başarı puanı	20	62	63	64	65	66	68	Tüm Yıl		Temmuz Şubat
PG.2.1.2 . Türkçe dersi yıl sonu başarı puanı	20	76	77	78	79	80	81	Tüm Yıl		Temmuz Şubat
PG.2.1.3.Sosyal bilimler alan dersleri yıl sonu başarı puanı	15	70	71	72	73	74	75	Tüm Yıl		Temmuz Şubat
PG.2.1.4 .Fen bilimleri alan dersleri yıl sonu başarı puanı	15	66	67	68	69	70	71	Tüm Yıl		Temmuz Şubat
PG.2.1.5.Yabancı dil dersleri yıl sonu başarı puanı	15	75	76	77	78	79	80	Tüm Yıl		Temmuz Şubat
PG.2.1.6.Öğrenci başına okunan kitap ortalaması.	15	4	6	8	10	12	13	Tüm Yıl		Temmuz Şubat
Koordinatör Birim	Rehberlik Servisi, Okul İdaresi									
İş birliği Yapılacak Birimler	İl Milli Eğitim Müdürlüğü, İlçe Milli Eğitim Müdürlüğü, Okul Aile Birliği, Zümre Başkanları									
Riskler	<p>1-Sınavsız gelen öğrencilerin orta okul sınıf geçme sisteminin lise de devam edeceği algısına sahip olması</p> <p>2-Bazı öğrencilerin hedefleri arasında üst öğrenime devam etme isteğinin bulunmaması.</p> <p>3-Matematik dersine karşı bazı öğrencilerde bulunan ön yargı.</p> <p>4-Fen bilimleri alan derslerine karşı bazı öğrencilerde bulunan ön yargı.</p>									
	S.1. Öğrencilerin kazanım eksiklikleri tespit edilerek destekleme ve yetiştirme kurslarıyla akademik yeterliliklerinin artırılması sağlanacaktır.									



Stratejiler	<p><b>S.2.</b>Bakanlığın hazırladığı dijital platformlar aracılığıyla öğrencilerin tamamlayıcı ve destekleyici eğitim almaları sağlanacaktır.</p> <p><b>S.3.</b>Öğrencilerin kitap okumasını teşvik etmek için etkinlikler düzenlenecektir.</p> <p><b>S.4.</b>Derslerde proje tabanlı yöntem kullanılarak öğrencilerin analiz, sentez ve değerlendirme becerilerinin geliştirilmesi sağlanacaktır.</p> <p><b>S.5.</b>Her bir öğrencinin hazır bulunuşluk seviyesine uygun en az bir proje ve etkinliğe katılması sağlanacaktır.</p>
Maliyet Tahmini	215.000 TL
Tespitler	<p>1-Öğrencilerin özellikle sayısal derslere karşı başarabilme anlamında ön yargıları var.</p> <p>2-Öğrencilerin bazıları kitap okumayı sevmiyor.</p> <p>3-Yabancı dil derslerine yazarak çalışmıyorlar.</p>
İhtiyaçlar	<p>1-Kütüphanenin zenginleştirilmesi gerekiyor.</p> <p>2-Verimli ders çalışma konusunda velilere ve öğrencilere seminer verilmeli.</p> <p>3-Öğrencilere dijital bağımlılık konusunda seminer verilmeli.</p>

<b>AMAÇ 2</b>	Öğrencileri ilgi, yetenek ve akademik becerileri doğrultusunda üst öğretime hazırlanması, yaratıcı, yenilikçi, girişimci, üretken, medeniyet ve kalkınmaya destek veren, ekonomiye değer katan bireyler olarak yetiştirilmesi sağlanacaktır									
<b>Hedef 2.2</b>	Öğrencilerin ilgi , beceri ve yetenekleri geliştirilerek üst öğrenime yerleşen öğrenci oranını artırmak.									
<b>PERFORMANS GÖSTERGESİ</b>	<b>Hedefe Etkisi</b>	<b>Başlangıç Değeri</b>	<b>2024</b>	<b>2025</b>	<b>2026</b>	<b>2027</b>	<b>2028</b>	<b>İzleme Sıklığı</b>	<b>Rapor Sıklığı</b>	
P.G.2.1.1. Bir üst öğrenime yerleşen öğrenci oranı(%)	25	30	35	40	45	50	55	Tüm Yıl		Temmuz Şubat
PG.2.1.2 . Ön lisans programlarına yerleşen öğrenci oranı.(%)	20	24	27	32	35	38	42	Tüm Yıl		Temmuz Şubat
PG.2.1.3. Tercih danışmanlığı faaliyetlerinden yararlanan öğrenci sayısı.	15	72	90	95	100	105	115	Tüm Yıl		Temmuz Şubat
PG.2.1.4 . Kariyer rehberliği kapsamında yapılan faaliyet sayısı.	20	8	12	14	16	18	19	Tüm Yıl		Temmuz Şubat

									Yıl	
PG.2.1.5. Yüksek Öğretim Kurumları Sınavlarında AYT’de ilk 500-1000-5000-10000’de yer alan öğrenci sayısı.	20	1	3	5	7	9	10	Tüm Yıl	Temmuz Şubat	
Koordinatör Birim	Rehberlik Servisi									
İş birliği Yapılacak Birimler	İl Milli Eğitim Müdürlüğü, İlçe Milli Eğitim Müdürlüğü, Halk Eğitimi Merkezleri, Okul Aile Birliği, Zümre Başkanları									
Riskler	<p>1-Bazı öğrencilerin hedefleri arasında üst öğrenime devam etme isteğinin bulunmaması.</p> <p>2- Orta okuldan liseye geçen öğrencilerin başarı durumlarının zayıf olması</p>									
Stratejiler	<p>S.1.Destekleme ve yetiştirme kurslarıyla öğrencilerin genel derslerdeki yeterlilikleri artırılabacaktır.</p> <p>S.2.Öğrencilere yönelik bakanlığın hazırlamış olduğu dijital platformlar aracılığıyla yüz yüze eğitime destek olmak üzere uzaktan eğitim imkânları oluşturulacaktır.</p> <p>S.3.Öğrencileri ilgi, yetenek ve ihtiyaçları doğrultusunda bir üst öğrenim programına hazırlayacak mesleki ve eğitsel rehberlik faaliyetleri yürütülecektir.</p> <p>S.4.Üniversitelerle iş birliği yaparak öğrencilerimizin yüksek öğretimi tanınmalarını , üniversitelerin imkanlarından yararlanabilmelerinin artırılması sağlanacaktır.</p> <p>S.5.Kariyer rehberliği kapsamında yapılan faaliyet(panel, mezun buluşmaları,lisans programları tanıtımları v.b)sayıları artırılabacaktır.</p>									
Maliyet Tahmini	225.000TL									
Tespitler	<p>1-İş imkânları geniş olan bölümler öğrencilere tanıtılmalı.</p> <p>2-Üniversitelerin ve bölümlerin tanıtımı sık sık yapılmalı.</p> <p>3-Kariyer rehberliği kapsamındaki faaliyetler artırılmalı.</p> <p>4-Öğrenciler rehberlik servisine yönlendirilmeli.</p> <p>5-Deneme sınavları yapılmalı ve öğrencilerin katılımı da sağlanmalıdır.</p>									
İhtiyaçlar	<p>1-DYK kurslarına katılımı artırmak amacıyla velileri de sürece katmamız gerekiyor.</p> <p>2-Çeşitli mesleklere sahip kişilerle öğrencilerin buluşmaları sağlanmalıdır.</p> <p>3İnternet problemi olan öğrencilere destek sağlanmalıdır.-</p>									

## **TEMA III: KURUMSAL KAPASİTE**

<b>AMAÇ 3</b>	Okulların kurumsal kapasite ve yerlilikleri verimli ve sürdürülebilir bir şekilde geliştirilecektir.								
<b>Hedef 3.1</b>	Okulun fiziki mekânları ihtiyaç ve hedefleri doğrultusunda iyileştirilmesi sağlanacaktır.								
<b>PERFORMANS GÖSTERGESİ</b>	<b>Hedefe Etkisi</b>	<b>Başlangıç Değeri</b>	<b>2024</b>	<b>2025</b>	<b>2026</b>	<b>2027</b>	<b>2028</b>	<b>İzleme Sıklığı</b>	<b>Rapor Sıklığı</b>
P.G.3.1.1. İyileştirilen fiziki mekân (derslik,spor salonu,kütüphane v.b)sayısı.	30	0	1	2	3	4	5	Tüm Yıl	Temmuz Şubat
PG.3.1.2 Fiziksel mekânların temizlik ve hijyenine ilişkin memnuniyet oranı(%)	30	70	75	80	85	90	95	Tüm Yıl	Temmuz Şubat
PG.3.1.3.Alt yapı ve donatım eksikliği bulunan fiziksel birim sayısı	40	5	4	3	2	1	0	Tüm Yıl	Temmuz Şubat
Koordinatör Birim	Okul idaresi								
İş birliği Yapılacak Birimler	İl Milli Eğitim Müdürlüğü, İlçe Milli Eğitim Müdürlüğü, Okul Aile Birliği ,Belediyeler								
Riskler	1-Okul binasının eski olması ve yıpranmadan kaynaklı donanımların sık arıza yapması 2-Okul aile birliğinin gelirlerinin yetersizliği. 3-Öğrencilerin okul binasına verdikleri zararlar.								
Stratejiler	S.1. Okulun fiziki mekânlarının durum tespiti yapılacak ve iyileştirilmesi için önceliklendirilmiş bir plan doğrultusunda çalışmalar yapılacaktır. S.2.Fiziki mekânların iyileştirilmesi için kamu idareleri, belediyeler ve işverenlerle iş birlikleri yapılacaktır. S.3.Bilişim alt yapısını güçlendirme çalışmaları yapılacaktır. S.4.Temizlik ve hijyen memnuniyet düzeyi belirlemek için anketler uygulanarak yapılacak değerlendirmeler sonucunda gerekli tedbirler alınacaktır.								
Maliyet Tahmini	720.000 TL								

Tespitler	<p>1-Laboratuvarlarda malzeme eksikliği bulunmaktadır.</p> <p>2-Müzik sınıfına ihtiyaç vardır.</p> <p>3-Kantin ,alan olarak yetersizdir.</p> <p>4-İki okul aynı binayı kullandığı için spor salonu yetersiz kalmaktadır.</p> <p>4-Öğrenciler genel anlamda okulu temiz tutmamaktadır.</p> <p>5-Kütüphane zenginleştirilmelidir.</p>
İhtiyaçlar	<p>1-Öğrencilerin ilgisini çekecek kitaplarla kütüphane zenginleştirilmelidir.</p> <p>2-Temizlik malzemesi alımı için daha fazla ödenek gönderilmelidir.</p> <p>3-Müzik dersi için araç-gereç temin edilmelidir.</p> <p>4-Laboratuvarlar için malzeme temin edilmelidir.</p> <p>5-Spor salonu için de spor malzemeleri temin edilmelidir.</p> <p>6- Temizlik personeli sayısı daha da artırılmalıdır.</p>

#### 4.5. Maliyetlendirme

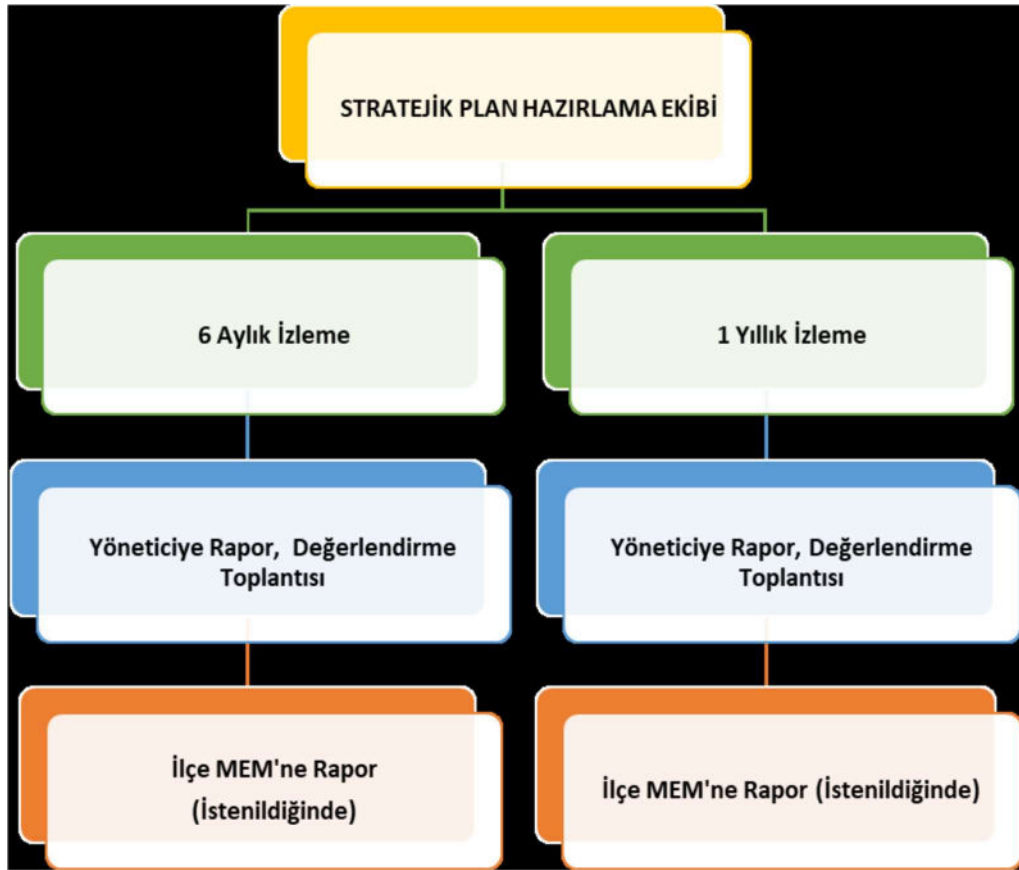
	2024	2025	2026	2027	2028	Toplam Maliyet
<b>Amaç 1</b>	<b>18.000</b>	<b>23.000</b>	<b>28.000</b>	<b>33.000</b>	<b>38.000</b>	<b>140.000</b>
Hedef 1.1	18.000	23.000	28.000	33.000	38.000	140.000
<b>Amaç 2</b>	<b>45.000</b>	<b>50.000</b>	<b>60.000</b>	<b>75.000</b>	<b>80.000</b>	<b>310.000</b>
Hedef 2.1	25.000	30.000	35.000	35.000	40.000	165.000
Hedef 2.2	20.000	20.000	25.000	30.000	40.000	135.000
<b>Amaç 3</b>	<b>70.000</b>	<b>80.000</b>	<b>90.000</b>	<b>95.000</b>	<b>100.000</b>	<b>435.000</b>
Hedef 3.1	70.000	80.000	90.000	95.000	100.000	435.000
<b>Genel Yönetim Giderleri</b>	<b>75.000</b>	<b>95.000</b>	<b>100.000</b>	<b>130.000</b>	<b>145.000</b>	<b>545.000</b>
<b>TOPLAM</b>	<b>208.000</b>	<b>248.000</b>	<b>278.000</b>	<b>333.000</b>	<b>363.000</b>	<b>1.430.000</b>

## 5. İZLEME VE DEĞERLENDİRME

Okulumuz Stratejik Planı izleme ve değerlendirme çalışmalarında 5 yıllık Stratejik Planın izlenmesi ve 1 yıllık gelişim planının izlenmesi olarak ikili bir ayrıma gidilecektir.

Stratejik planın izlenmesinde 6 aylık dönemlerde izleme yapılacak denetim birimleri, il ve ilçe millî eğitim müdürlüğü ve Bakanlık denetim ve kontrollerine hazır halde tutulacaktır.

Yıllık planın uygulanmasında yürütme ekipleri ve eylem sorumlularıyla 6 aylık ilerleme toplantıları yapılacaktır. Toplantıda bir önceki dönemde yapılanlar ve bir sonraki dönemde yapılacaklar görüşülüp karara bağlanacaktır.



Yukarıda sunulan Yunus Emre Anadolu Lisesi Müdürlüğü 2024-2028 Yılı Stratejik Planı 45(kırkbeş) sayfadan ibaret olup, tarafımızdan incelenmiş ve imza altına alınmıştır.

Arz ederim.

Hasan BÜTÜN  
Müdür Yardımcısı

Hüseyin Ünsal İSKENDER  
Okul Müdürü

UYGUNDUR

...../...../2024

Ahmedlatif ŞAHİN

İlçe Milli Eğitim Müdür V.